



Leśnik

Informator Związku Leśników Polskich w Rzeczypospolitej Polskiej

nr 208

ISSN 1732-1743

Październik 2021 - Styczeń 2022 r.

Zaczynamy kolejny rok - 2022



**ZWIĄZEK LEŚNIKÓW POLSKICH
W RZECZYPOSPOLITEJ POLSKIEJ**

Oddajemy w ręce naszych członków, ale też wszystkich ludzi lasu, kolejny i pierwszy w 2022 roku numer biuletynu „Leśnik”. W trudnych czasach już tak długo utrzymującej się pandemii i wciąż utrudnionych bezpośrednich kontaktów, to obok naszej strony internetowej, dobry kanał informacyjny. Już za nami bardzo trudny, bogaty w wielkiej wagi sprawy rok 2021. Obfitował on w szczególne wydarzenia: próba włączenia nas w resort rolnictwa, prezydenckie weto do ustawy działowej, zmiany w ustawie o lasach, liczne zmiany kadrowe, w tym zmiana Dyrektora Generalnego LP i Ministra Środowiska, strategia leśna UE i strategia bioróżnorodności oraz

wiele, wiele innych spraw i problemów. Wszystko to w atmosferze obostrzeń sanitarnych, pracy zdalnej i braku możliwości bezpośrednich kontaktów. Nie odbywały się zaplanowane zjazdy i spotkania, trudno było nam prowadzić związkową działalność bez bezpośrednich spotkań i wymiany poglądów. Problemów i spraw pracowników, naszych koleżanek i kolegów mieliśmy i mamy bez liku, znacznie, znacznie więcej niż w innych latach.

W mojej ocenie wyszliśmy z tych wszystkich problemów „z tarczą” i dobrym odbiorem ze strony współpracowników i naszych członków oraz kierownictwa i pracodawców.

Pomimo wielu niesprzyjających społecznej pracy i związkowemu zrzeszaniu się warunków wciąż powstają nasze nowe organizacje, a nasz ponad stuletni Związek jest niezmiennie solidnym i liczącym się partnerem społecznym. Świadczą o tym liczne, odbywające się na wielu polach aktywności i działania nas wszystkich. Liczebność naszej organizacji zwiększa się pomimo zmniejszającego się zatrudnienia w Lasach Państwowych.

Według danych DGLP na 31 grudnia 2021 roku zatrudnionych w LP było 25 052 osoby. Z racji wciąż obowiązującego od kwietnia 2020 roku zakazu zatrudniania utrzymuje się tendencja spadkowa, bo z kolei na dzień 30 stycznia 2022 roku w zatrudnieniu w LP pozostawały 24 952 osoby. Dlatego też, w trosce o niezbędną, tak jak w przyrodzie i w lasach, również w Lasach Państwowych wymianę pokoleń zwróciłem się z pisemnym wnioskiem do Dyrektora Generalnego LP o odblokowanie tego zakazu i zmianę spójnej polityki kadrowej.

Przełom roku 2021 i 2022 dał nam wyraźnie odczuć dotkliwe dla świata i naszego kraju problemy kryzysu gospodarczego, wzrostu cen, kosztów i inflacji. Obserwujemy i odczuwamy zmiany wniesione w nasze życie przez jedną z największych w ostatnim czasie reform podatkowych, nazywaną Polskim Ładem. Wokół nas wciąż trwa medialny szum wokół działalności nas, ludzi lasu i Lasów Państwowych. Wielu nas ocenia, krytykuje, niewielu buduje wiedzę o naszej blisko stuletniej działalności w ramach samofinansującego się państwowego przedsiębiorstwa o nazwie PGL Lasy Państwowe. Wciąż pojawiają się pomysły zmian w ustawie o lasach. Trwają też prace nad nową ustawą o Parkach Narodowych. Przed nami wciąż piętrzą się nowe zadania, obowiązki i problemy. Przyroda poprzez wichury, susze, gradacje i zmiany klimatu także zmusza do nowych wyzwań i nieustannej aktywności.

Dlatego ani na chwilę nie zwalniamy tempa i wciąż jesteśmy gotowi do zespołowego działania. Siła bowiem i wszelka odporność tkwi w zespole i wspólnym, twórczym działaniu. Związek Leśników Polskich w Rzeczypospolitej Polskiej to znakomity, sprawdzony zespół, który czerpie swoją siłę i niezbędną do działania rozwagę oraz mądrość z jakości każdego członka i każdej organizacji zakładowej.

Zachęcam zatem wszystkie organizacje i wszystkich członków do dalszej dobrej i aktywnej współpracy. Proszę o wspólne, mądre i rozważne działania bez negatywnych emocji. Jak w każdej organizacji, jak w każdej społeczności różnimy się, mamy inne poglądy i pomysły. Jednak z całego serca życzę nam wszystkim, abyśmy różnili się, ale pięknie; wymieniali poglądy, lecz za pomocą argumentów; mieli różne pomysły, ale wspólnie wybierali ten najlepszy i szanowali wolę większości, traktując ten wybór jako własny. Nie obrażamy się na siebie, wciąż wspieramy i działamy dla dobra zespołu.

Rok 2022 jest rokiem wyborczym i na zaplanowanym na koniec marca Zjeździe Krajowym wybierzemy nowe władze ZLP w RP. Czas pandemii przesunął i przedłużył też kadencje władz w Regionach, więc jeśli tylko sytuacja zdrowotna pozwoli, odbędzie się też wiele Zjazdów Wyborczych w Regionach i Organizacjach Zakładowych. Będziemy zatem odpowiedzialnie wybierać i wciąż budować i wzmacniać znakomity zespół, tak potrzebny na trudne i ciekawe czasy w jakich nam przyszło żyć i aktywnie działać.

Życzę wszystkiego najlepszego we wspólnych działaniach w 2022 roku.

Darz Bór!
Jarosław Szałata
Przewodniczący ZLP w RP

Zawiadomienie o Krajowym Zjeździe Sprawozdawczo-Wyborczym



Zjazd Sprawozdawczo-Wyborczy Związku Leśników Polskich w RP został zaplanowany w terminie 23-25 marca 2022 r.

Jarosław Szałata
Przewodniczący ZLP w RP

Uzwiązkowanie

Stan liczebny członków Związku Leśników Polskich w RP na dzień 31 grudnia 2021 r. wynosi 11847 członków, w tym 9824 aktywnych pracowników i 2023 emerytów, skupionych w 400 jednostkach organizacyjnych działających na terenie Rzeczypospolitej Polskiej.

Jarosław Szałata
Przewodniczący ZLP w RP



DALEKO JESZCZE ?

XXXIII RAJD LEŚNIKÓW 2022
TROPEM RYCERZA, GIEMKA I MAZURSKIEGO SMĘTKA



ZWIĄZEK LEŚNIKÓW POLSKICH W RP, RDLP W OLSZTYNIE

Olsztyn, 20 stycznia 2022

Koleżanki i Koledzy,

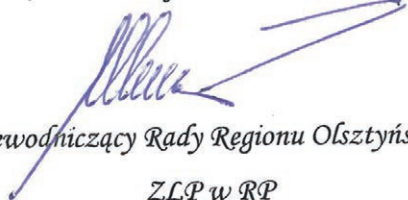
Mamy niezwykle zaszczyt zaprosić Państwa do udziału w XXXIII Rajdzie Leśników, który w dniach 9-11 czerwca 2022 roku odbędzie się na terenie Regionalnej Dyrekcji Lasów Państwowych w Olsztynie.

Tegoroczny rajd leśników – organizowany przez Związek Leśników Polskich w Rzeczypospolitej Polskiej Regionu Olsztyńskiego i RDLP w Olsztynie - przebiega pod hasłem „Daleko jeszcze? Tropem rycerza, giermka i mazurskiego Smętka”. Właśnie uruchomiliśmy stronę internetową <https://rajdlesnika.lasy.gov.pl> na której już można dokonywać zapisów na rajd. Dołożyliśmy wszelkich starań, aby rajdowe trasy były urozmaicone i aby każdy znalazł wśród nich taką, która spełni jego oczekiwania. Przede wszystkim jednak zależy nam na tym, aby pobyt na terenie RDLP w Olsztynie wiązał się dla Państwa ze świetną zabawą, okazją do integracji z Bracią Leśną z całej Polski i abyście jeszcze przez długie lata z rozrzewnieniem wspominali olsztyński XXXIII Rajd Leśników „Daleko jeszcze? Tropem rycerza, giermka i mazurskiego Smętka”.

Zapraszamy serdecznie do zapisów i widzimy się w czerwcu na Polach Grunwaldzkich.

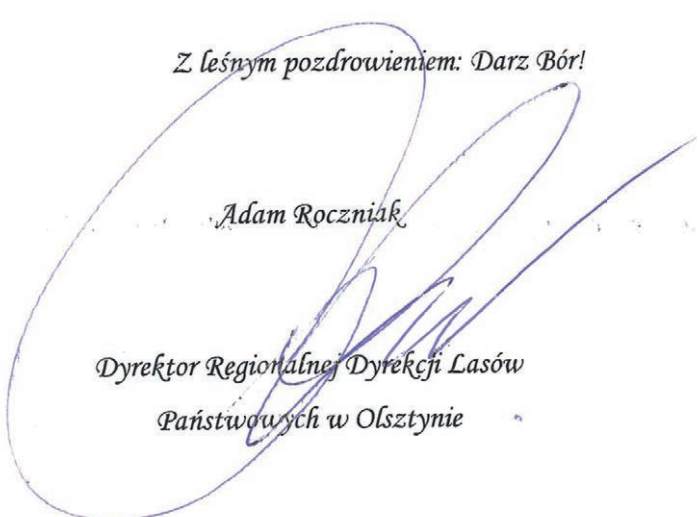
Z leśnym pozdrowieniem: Darz Bór!

Komandor Rajdu Mirosław Choroś



*Przewodniczący Rady Regionu Olsztyńskiego
ZLP w RP*

Adam Roczniak



*Dyrektor Regionalnej Dyrekcji Lasów
Państwowych w Olsztynie*

Spotkanie przedstawicieli ZLP w RP z Ministrem Edwardem Siarką

19 października 2021 r. w gmachu Ministerstwa Klimatu i Środowiska przy ulicy Wawelskiej 52/54 w Warszawie, który wybudowano w latach 30 XX wieku m.in. ze składek leśników, odbyło się spotkanie przedstawicieli Związku Leśników Polskich w RP z Panem Edwardem Siarką - Pełnomocnikiem Rządu ds. Leśnictwa i łowiectwa według agendy:

1. Sprawy europejskiego Zielonego Ładu oraz Strategii Leśnej w UE i ich wpływ na dalsze funkcjonowanie Lasów Państwowych.
2. Ochrona przyrody w Lasach - współpraca leśników i przyrodników w tym zakresie, funkcjonowanie i finansowanie polskich Parków Narodowych oraz sprawy certyfikacji gospodarki leśnej (standardy FSC i PEFC).
3. Zasady gospodarki mieszkaniowej w LP i dalsza sprzedaż mieszkań zbędnych dla gospodarki.
4. Wielokrotnie zgłaszany problem leśników - zasady zwrotu kosztów za używanie samochodu prywatnego do celów służbowych.
5. Mundur leśnika – projekt Rozporządzenia MKiŚ w tej sprawie.
6. Sprawy różne.

Spotkanie z Ministrem trwało ponad godzinę, a uczestniczyli w nim: Przewodniczący ZLP w RP Jarosław Szałata oraz Wiceprzewodniczący Krzysztof Górski, Urban Kolman i Paweł Kania. W posiedzeniu brali udział także Dyrektor Departamentu Leśnictwa Michał Graczyk oraz Zastępca Dyrektora Janusz Łogoźny i Maciej Szmit. Obecna była również asystentka Ministra Monika Zybajło.



Od lewej: Paweł Kania, Urban Kolman, Krzysztof Górski, Jarosław Szałata, Edward Siarka / Foto: Monika Zybajło

Minister omówił sytuację wokół polskiego leśnictwa i łowiectwa związaną z Europejskim Zielonym Ładem i Strategią Leśną UE. Dziękował nam za zaangażowanie podczas procesu opiniowania tych ważnych dokumentów i zachęcał do dalszego zainteresowania wobec działań UE w obszarze leśnictwa i ochrony przyrody. Komisja

Europejska przeprowadziła otwarte konsultacje społeczne na temat nowej strategii leśnej UE w celu zebrania opinii obywateli i zainteresowanych stron. Otwarte konsultacje społeczne (OKS) przeprowadzono w okresie od 25 stycznia do 19 kwietnia 2021 r. we wszystkich językach urzędowych UE i z wykorzystaniem badania EU Survey, za pośrednictwem strony internetowej Komisji Europejskiej. W konsultacjach otrzymano łącznie 19117 odpowiedzi zebranych z 27 państw członkowskich UE. **Najwięcej odpowiedzi pochodziło z Polski (16803 stanowiące 87,90% wszystkich odpowiedzi)**, następnie z Niemiec (447 - 2,34%), Austrii (222 - 1,16%), Francji (203 - 1,06%), Finlandii (195 - 1,02%) i Belgii (167 - 0,87%), Otrzymało również 111 odpowiedzi (0,58% całości) spoza UE. **Wśród organizacji, które udzieliły odpowiedzi, najczęściej wybierano leśnictwo (29,54%, 1056 odpowiedzi)**, następnie bioróżnorodność/środowisko (17,29%, 618 odpowiedzi) oraz zmianę klimatu (9,09%, 325 odpowiedzi). Wyniki konsultacji są jednoznaczne, ale nie dają gwarancji, że przekazane opinie zostaną uwzględnione podczas dalszych prac urzędników unijnych.

Minister E. Siarka przekazał informację, że LP mają swojego przedstawiciela w Stałym Przedstawicielstwie RP przy UE.



Foto: Archiwum prywatne Jarosława Szałaty

Mówił o dorobku polskiego leśnictwa i ochronie przyrody w lasach i znaczeniu dobrej współpracy oraz wzajemnych relacjach leśników i przyrodników. Podkreślił też, że gospodarka leśna nie jest postrzegana przez służby podległe Ministerstwu jako potencjalne zagrożenie dla przyrody. Poinformował, że do spraw gospodarki mieszkaniowej w LP powrócimy. Przedstawiciele ZLP w RP szczegółowo przedstawili Ministrowi wnioski Zjazdów Krajowych Związku, od lat zgłaszane

i wciąż nierozwiązane problemy z „kilometrówką”. Od 2007 roku obowiązuje wciąż ta sama stawka za kilometr przejechany prywatnym samochodem używanym do celów służbowych. Obecnie zgodnie z Zarządzeniem nr 21 DGLP z 2021 roku w Nadleśnictwie oprócz samochodu Straży Leśnej może funkcjonować tylko jeden samochód służbowy. Praktycznie wszyscy leśnicy w swojej pracy korzystają z samochodów prywatnych, które należy zakupić, utrzymać i eksploatować w bardzo trudnych warunkach terenowych. Od dawna zgłaszany jest problem związany z zasadami rozliczania samochodów prywatnych, bo obecnie obowiązujące rozporządzenie z 2002 roku dotyczy tylko motorowerów, motocykli i spalinowych samochodów osobowych. Co z powszechnie i z konieczności

używanymi samochodami terenowymi, ciężarowymi typu pick-up oraz o napędzie innym niż spalinowy? Minister po wysłuchaniu argumentów zadeklarował rozmowy w tej sprawie z Andrzejem Adamczykiem - Ministrem Infrastruktury. Co do sprawy mundurów - niebawem ukaże się ministerialne rozporządzenie przedłużające o kolejne lata okres przejściowy i proces wymiany mundurów.

Minister po godzinie, ze względu na konieczność uczestniczenia w obradach komisji senackiej, opuścił spotkanie, które trwało kolejną godzinę z udziałem dyrektora departamentu leśnictwa i dotyczyło wielu spraw istotnych dla leśników i gospodarki leśnej.

Jarosław Szatała

Posiedzenie Rady Krajowej

W dniach 23-24 listopada 2021 r. w Sękocinie Starym odbyło się posiedzenie Rady Krajowej Związku Leśników Polskich w RP. W drugim dniu spotkania w obradach wzięli udział p.o. Dyrektor Generalny Lasów Państwowych Józef Kubica.



Od lewej: Urban Kolman, Krzysztof Górski, Jarosław Szatała, Józef Kubica, Paweł Kania, Ireneusz Żelazny, Włodzimierz Wolny

Przewodniczący ZLP w RP Jarosław Szatała przywitał wszystkich obecnych na posiedzeniu i przedstawił program obrad. Przekazał informację ze spotkania przedstawicieli central związkowych działających w Lasach Państwowych z kierownictwem LP, które odbyło się 22 listopada 2021 r. w Generalnej Dyrekcji Lasów Państwowych. Podczas spotkania omówiono tematykę płac, posiłków profilaktycznych oraz tzw. mieszkaniówki i kilometrówki.

Wiceprzewodniczący Urban Kolman przekazał informacje z przebiegu posiedzenia Sejmowej Komisji Infrastruktury, które odbyło się w dniu 17 listopada 2021 r. w Warszawie. Tematem miała być: *Informacja Ministra Infrastruktury na temat prac nad nowelizacją Rozporządzenia Ministra Infrastruktury z dnia 25 marca 2002 r. w sprawie warunków ustalania oraz sposobu dokonywania zwrotu kosztów używania do celów służbowych samochodów osobowych, motocykli i motorowerów niebędących własnością pracodawcy w zakresie urealnienia stawek tzw. kilometrówki - przedstawił sekretarz stanu w Ministerstwie Infrastruktury Rafał Weber*. Niestety temat nie został wyczerpany, planowane są kolejne

posiedzenia z udziałem przedstawicieli Ministerstwa Infrastruktury oraz Finansów, a także przedstawicieli pracodawców (Poczty Polskiej oraz Lasów Państwowych).

Przewodniczący Jarosław Szatała poinformował również, że Sejm RP będzie pracował nad ustawą o ochotniczych strażach pożarnych. Jest to temat dotyczący również wielu leśników.



Członkowie RK ZLP w RP podczas obrad

W kolejnej części spotkania omówiono budżet Związku oraz zostało podjętych kilka uchwał.

Przewodniczący przedstawił plan spotkań Rady Krajowej w 2022 r. oraz poinformował, że Zjazd Sprawozdawczo-Wyborczy ZLP w RP odbędzie się w dniach 23-25 marca 2022 r. w Sękocinie Starym.

Komandor XXXII Ogólnopolskiego Rajdu Leśników Maciej Gerber przekazał sprawozdanie podsumowujące wydarzenie. Następnie głos zabrał Komandor kolejnego Rajdu Mirosław Choroś. Impreza pracownicza zaplanowana jest w dniach 9-11 czerwca 2022 r. na terenie RDLP w Olsztynie. Finał odbędzie się na Polach Grunwaldu. Został powołany Zespół Organizacyjny. Prace intensywnie trwają. Przewodniczący ZLP w RP wystąpił do DGLP o honorowy patronat nad kolejnym Rajdem Leśników.

Następnie Przewodniczący przypomniał przebieg konkursu na Prezesa Ośrodka Wczasowego Jantar, w którym zgłoszono 67 aplikacji. Po kilkietapowych pracach komisji konkursowej prezesem został Pan Robert Wiatrak. Pan Prezes był obecny również na posiedzeniu i przedstawiał prezentację na temat kondycji, zmian i planów na najbliższe lata Ośrodka.

W drugim dniu posiedzenia przybył p.o. Dyrektor Generalny Lasów Państwowych Józef Kubica. Poruszone zostały tematy Straży Leśnej, przetargów, sprzedaży drewna, płac leśników, współpracy z ZUL-ami, spójnej polityki kadrowej, tzw. mieszkaniówki oraz oczywiście kilometrówki.

Po pożegnaniu Dyrektora Jolanta Bochenek przedsta-

wiła prezentację dotyczącą funkcjonowania urządzeń mobilnych w Nadleśnictwach i wprowadzenia programu EMM. Następnie Grzegorz Cekus omówił działalność Sanatorium Uzdrowskiego Leśnik-Drzewiarz w Krynicy Zdroju. Przekazał szczegóły oferty turnusów pocovidowych w ramach NFZ.

Na zakończenie członkowie Rady Krajowej zgłaszali wolne wnioski oraz dyskutowali na wiele istotnych dla leśników tematów, składali propozycje działań na przyszłość.

Tekst: Lena Kacperczyk

Foto: Biuro ZLP w RP

Pismo ZLP w RP w sprawie kilometrówki

Pismo zostało przekazane m.in. do Pana Prezydenta RP Andrzeja Dudy oraz Pana Premiera Mateusza Morawieckiego oraz Rady Ministrów, Władz Ministerstwa Klimatu i Środowiska, Przewodniczących wszystkich Komisji Sejmowych oraz członków Sejmowej Komisji Infrastruktury, Przewodniczących Kół Parlamentarnych, Dyrektora Generalnego LP.

Warszawa, 14.12.2021 r.

Zn. spr. ZLP-01.65.2021

Wg rozdzielnika

Szanowni Państwo,

Działając w imieniu Rady Krajowej Związku Leśników Polskich w Rzeczypospolitej Polskiej, ponad 100-letniej organizacji związkowej aktywnie działającej w Lasach Państwowych, **zwracamy się z wezwaniem i wnioskiem o pilne podjęcie konkretnych działań nad ustaleniem nowych zasad i nowych stawek za 1 km dla pojazdów prywatnych wykorzystywanych do celów służbowych.**

Od wielu lat podejmujemy wszelkie działania, składamy petycje i prowadzimy korespondencję z wieloma organami państwowymi i instytucjami dotyczące koniecznej zmiany prawa. Niestety, są to działania, które nie przyniosły żadnych efektów, a odpowiedzi na nasze pisma i petycje są bardzo ogólnikowe lub nie ma ich wcale. Sprawa dotyczy Rozporządzenia Ministra Infrastruktury z dnia 25 marca 2002 r. w sprawie warunków ustalania oraz sposobu dokonywania zwrotu kosztów używania do celów służbowych samochodów osobowych, motocykli i motorowerów niebędących własnością pracodawcy (Dz. U. poz. 271 z późn. zm.) w zakresie urealnienia stawek tzw. kilometrówki obowiązujących w obecnej wysokości od 2007 roku, a wprowadzonych Rozporządzeniem Ministra Transportu z dnia 23 października 2007 r. zmieniającym powołane Rozporządzenie. Zwracamy się z tym problemem i w pełni uzasadnionym wnioskiem do wszystkich, którzy będąc w posiadaniu mandatu społecznego zaufania stanowią w naszym imieniu prawo, które z zasady musi być sprawiedliwe i uczciwe.

Chcemy zatem uczciwego i sprawiedliwego **zwrotu ponoszonych kosztów**, które są niezbędne do wykonania nałożonych na nas obowiązków pracowniczych, ale są ponoszone z naszych domowych budżetów. Zwracamy się więc z wnioskiem do Prezydenta RP, wszystkich Parlamentarzystek i Parlamentarzystów, którzy stanowią prawo w naszym Państwie; zwracamy się do Premiera, Ministrów i urzędników państwowych. Nasze starania w pełni i od dawna popiera Dyrekcja Generalna Lasów Państwowych, przekazując te informacje do Ministerstwa Infrastruktury, czego wyraz, oprócz wielu wcześniejszych deklaracji w tej sprawie, dał ostatnio Pan Józef Kubica p.o. Dyrektora Generalnego Lasów Państwowych, który w swoim piśmie z dnia 7 grudnia 2021 roku napisał, że *Dyrekcja Generalna Lasów Państwowych od wielu lat popiera postulaty (petycje) organizacji związkowych związane z podniesieniem stawki za 1 km zwrotu kosztów używania do celów służbowych samochodów niebędących własnością pracodawcy.*

Związek Leśników Polskich w RP to 400 organizacji zakładowych z całego kraju, a blisko 12 tysięcy naszych członków, to leśnicy z Lasów Państwowych, ale także pracownicy Parków Narodowych, szkół leśnych, placówek naukowych i Biura Urządzania Lasu. Członkowie naszego Związku zarządzając w imieniu Państwa Polskiego bogactwem przyrody, państwowymi lasami i powierzonym nam mieniem Skarbu Państwa, chronią je, nadzorują i prowadzą zrównoważoną gospodarkę leśną. Podstawowym narzędziem naszej pracy obok wiedzy, szerokich kompetencji, komputera czy środków łączności jest prywatny samochód wykorzystywany do celów służbowych. Obecnie w każdym z blisko 430 nadleśnictw w kraju są tylko 2 samochody służbowe. Podczas wykonywania codziennych obowiązków służbowych (np. nadleśniczy, inżynier nadzoru czy specjalista nadzoruje ok. 20 tys. ha, leśniczy lub podleśniczy ok. 2 tys. ha), prowadząc gospodarkę leśną na znacznym obszarze, poruszamy się zatem wyłącznie samochodami prywatnymi. Są to jazdy przede wszystkim poza asfaltowymi

drogami, po rozległych obszarach leśnych, głównie po drogach gruntowych, czasem też po bezdrożach, w trudnym, specyficznym terenie (bagna, piaski, wzniesienia), gdzie samochody osobowe okazują się nieprzydatne. Niezbędne jest zatem korzystanie z samochodów terenowych, ciężarowych lub ciężarowo-osobowych, a wykorzystywania takich samochodów, podobnie jak samochodów o napędzie hybrydowym czy elektrycznym nie przewiduje przywoływane Rozporządzenie z 2002 roku. Od wielu lat posługujemy się w swojej pracy samochodami prywatnymi, wykorzystywanymi do celów służbowych, a zwrot kosztów odbywa się na podstawie zupełnie nierealnych stawek z 2007 roku oraz liczących blisko 20 lat zasad z 2002 roku. Wydaje się oczywiste, że od dawna przez nas postulowana zmiana Rozporządzenia Ministra Infrastruktury z dnia 25 marca 2002 r. jest bezwzględnie pilną koniecznością. Ceny samochodów, paliw, materiałów eksploatacyjnych, ubezpieczeń, koszty wszelkich usług itp. uległy przez te lata radykalnemu i znaczącemu podwyższeniu.

Podczas posiedzenia nr 226 w dniu 01.10.2018 r. Komisji Infrastruktury Sejmu VIII kadencji, rozpatrywano i ostatecznie w II czytaniu odrzucono projekt ustawy druk 819 urealniający i regulujący kwestię stawek tzw. kilometrówki. Obecni na posiedzeniu Posłowie zgodzili się, iż urealnienie stawek kilometrówki jest konieczne, wyrażając oczekiwanie, iż nastąpi to niezwłocznie **w formie zmiany Rozporządzenia. Do dziś prace nie ruszyły z miejsca.** Komisja wniosowała również o przekazanie wyników trwających wówczas w Ministerstwie Infrastruktury analiz, jak również analiz Instytutu Transportu Drogowego. Ministerstwo Infrastruktury w licznej korespondencji odpowiadającej na nasze wnioski

i petycje, warunkowało dalsze prace przygotowaniem właśnie tych analiz. Bacznie obserwując prace i działania Sejmu RP wiemy, że takie ekspertyzy zostały już wykonane, a sytuacja związana z tzw. „kilmetrówkami” wobec znaczących wzrostów cen paliwa i wszelkich kosztów związanych z używaniem prywatnych samochodów staje się coraz bardziej nabrzmiała. Problem naturalnie dotyczy nie tylko leśników, przyrodników i branż związanych z lasami, lecz przedstawicieli wielu innych zawodów, np. listonoszy.

Zatem do dnia dzisiejszego, pomimo wielu interpelacji poselskich oraz pism, wniosków, petycji obywateli i organizacji związkowych nie przedstawiono wyników analiz, jak również nie dokonano zmiany Rozporządzenia w zakresie urealnienia stawek tzw. kilometrówki.

W imieniu Związku Leśników Polskich w Rzeczypospolitej Polskiej z góry dziękujemy za podjęcie działań, na które od lat czekamy i za Państwa zainteresowanie problemem, dotyczącym tysięcy pracowników, szczególnie leśników i listonoszy ze względu na specyfikę pracy i konieczność nieustannej mobilności. Naturalnie deklarujemy aktywny udział we wszelkich pracach i działaniach nad rozwiązaniem tego problemu oraz wnioskujemy o pilne rozpoczęcie prac nad zmianą rozporządzenia. Przedstawiciele ZLP w RP mogą przedstawić liczne argumenty i własne, wieloletnie doświadczenia, potwierdzające konieczność urealnienia obowiązujących od 14 lat stawek kilometrówki oraz liczących blisko 20 lat zasad rozliczania prywatnych pojazdów wykorzystywanych w codziennej, państwowej służbie.

*Z poważaniem,
Jarosław Szalata
Przewodniczący ZLP w RP*

DGLP w sprawie kilometrówki

Józef Kubica – p.o. Dyrektor Generalny Lasów Państwowych przekazał głos zdecydowanego poparcia wnioskowanej przez nas od lat zmiany rozporządzenia z 2002 roku dotyczącego stawek tzw. kilometrówki.



Dyrektor Generalny Lasów Państwowych

Warszawa, 19.01.2022 r.

Zn. spr.: ES.4001.9.2021

**Pan
Edward Siarka**

**Sekretarz Stanu
Ministerstwo
Klimatu i Środowiska**

Dotyczy: petycji Organizacji Związkowych działających w jednostkach organizacyjnych Państwowego Gospodarstwa Leśnego Lasy Państwowe ws. podjęcia pilnych i konkretnych działań nad ustaleniem nowych zasad i stawek za 1 km zwrotu kosztów używania do celów służbowych pojazdów prywatnych wykorzystywanych do celów służbowych niebędących własnością pracodawcy.

Szanowny Panie Ministrze,

mając na uwadze treść petycji Organizacji Związkowych działających w jednostkach organizacyjnych Państwowego Gospodarstwa Leśnego Lasy Państwowe ws. podjęcia pilnych i konkretnych działań nad ustaleniem nowych zasad i stawek za 1 km zwrotu kosztów używania do celów służbowych pojazdów prywatnych, wykorzystywanych do celów służbowych niebędących własnością pracodawcy, jak również zapisy art. 46a. Ustawy o lasach (Dz. U. 2021 poz. 1275) z których wynika, iż: *„Pracownikom Służby Leśnej, w tym również strażnikom leśnym, używającym własnych pojazdów, do celów służbowych, w jazdach lokalnych, może być przyznane prawo do zwrotu kosztów związanych z używaniem tych pojazdów – do wysokości miesięcznego ryczałtu pieniężnego lub do wysokości nieprzekraczającej stawek za 1 kilometr przebiegu pojazdu, określonych w odrębnych przepisach wydanych przez właściwego ministra, jeżeli przebieg pojazdu, z wyłączeniem ryczałtu pieniężnego, jest udokumentowany w ewidencji przebiegu pojazdu prowadzonej przez pracownika.”*, przy uwzględnieniu zakresu i charakteru wykonywanych obowiązków służbowych pracowników Służby Leśnej, wyrażam zdecydowane poparcie dla pilnej zmiany Rozporządzenia Ministra Infrastruktury z dnia 25 marca 2002 r. dotyczącego warunków ustalania oraz sposobu dokonywania zwrotu kosztów używania do celów służbowych samochodów osobowych, motocykli i motorowerów niebędących własnością pracodawcy (Dz.U. Nr 27, poz. 271 ze zm.)

W obecnej sytuacji gospodarczej, zważywszy na wzrost cen samochodów, oraz problemy z ich dostępnością, rosnące ceny paliw, materiałów eksploatacyjnych i usług z nimi związanych, ubezpieczeń, itp., ustalone stawki z 2007 roku oraz mające blisko 20 lat zasady z 2002 roku zdezaktualizowały się i obecnie nie pozwalają na pokrycie kosztów generowanych przez samochody prywatne użytkowane w celach wykonywania zleconych zadań służbowych przez pracowników również PGL LP.

W jednostkach organizacyjnych PGL LP, przede wszystkim w 429 nadleśnictwach: nadleśniczy, z-ca nadleśniczego, inżynier nadzoru, leśniczowie, podleśniczowie, wykonujący zadania z zakresu realizacji szeroko rozumianej gospodarki leśnej, na znacznym obszarze (teren nadleśnictwa, leśnictwa), realizują je przemierzając się wyłącznie pojazdami prywatnymi, wykorzystywanymi do celów służbowych.

Wykazując się znajomością specyfiki wykonywanej przez Służbę Leśną pracy w terenie wskazuję, że leśnicy poruszają się przede wszystkim poza drogami asfaltowymi, po terenach leśnych, głównie po drogach gruntowych, czy po bezdrożach, w terenie trudno dostępnym (bagna, piaski, wzniesienia), w których to warunkach niezbędne jest wykorzystywanie samochodów osobowych z napędem 4x4. Koszty eksploatacyjne tych pojazdów są wyższe, niż standardowych samochodów osobowych, nie tylko poprzez wyższe zużycie paliwa, znacznie przekraczające ilości paliwa opisane przez producentów w specyfikacjach pojazdów, ale również poprzez bardzo kosztowne naprawy. W trudnych warunkach terenowych awarie układu zawieszenia zdarzają się bardzo często, tym samym przyczyniając się do wysokich wydatków finansowych pokrywanych z kieszeni pracowników PGL LP.

Koszty użytkowania przez pracowników PGL LP pojazdów prywatnych, nie będących własnością pracodawcy, do realizacji zleconych i niezbędnych zadań służbowych, ponoszone są przez pracowników PGL LP, tym samym znacznie uszczuplając ich budżety domowe.

Wobec powyższego mając na względzie ponoszone przez pracowników PGL LP koszty zakupu i eksploatacji pojazdów prywatnych, służących realizacji zadań związanych z gospodarką leśną, a tym samym zważając na wymianę pokoleniową w PGL LP oraz zachowanie względnej atrakcyjności zawodu leśnika jako zawodu trudnego i interdyscyplinarnego, w celu również zapewnienia obsady stanowisk w Lasach Państwowych zwracam się z prośbą o przychylne rozpatrzenie mojego wniosku.

Z poważaniem,
Józef Kubica
p.o. Dyrektora Generalnego Lasów
Państwowych

Do wiadomości

1. Wszystkie rdLP
2. Organizacje związkowe działające w PGL LP
3. Wydział Zarządzania Zasobami Ludzkimi

Od odpowiedzialności pracownika wydającego drewno (leśniczy, podleśniczy) na samochód ciężarowy w przypadku przekroczenia dopuszczalnej masy całkowitej pojazdu

W przypadku usunięcia pojazdu z drogi w związku z przekroczeniem dopuszczalnej masy całkowitej pojazdu w świetle art. 130a prd, kosztami zostanie obciążony zarówno właściciel pojazdu, jak i podmiot kierujący nim w chwili odholowania.

Następnie należy wskazać, iż na gruncie art.140aa prd, kara pieniężna może zostać nałożona na podmiot wykonujący czynności ładunkowe, ale tylko gdy w umowie sprzedaży drewna zawartej przez PGL LP, nie wyłączono jednoznacznie i wyraźnie odpowiedzialności LP za ładunek drewna. Nawet jednak w przypadku, gdy odpowiedzialność nie została wyraźnie wyłączona – LP mogą zostać

zwolnione z odpowiedzialności, jeżeli nie miały wpływu bądź nie godziły się na naruszenie polegające na przekroczeniu dopuszczalnej masy całkowitej pojazdu. Wykazanie, iż okoliczności danej sprawy świadczą o wpływie lub godzeniu się załadowcy na naruszenie warunków przewozu należy do organu.

Reasumując, w analizowanych sprawach kluczowe znaczenie mają:

1) Treść umowy sprzedaży drewna, która winna jednoznacznie wyłączać odpowiedzialność za załadunek drewna i przenosić wprost tą odpowiedzialność na Kupującego lub wybranego przez Kupującego przewoźnika lub spedytora.

2) Wyposażenie przez pracodawcę (Lasy Państwowe) pracowników w odpowiednie narzędzia techniczne umożliwiające weryfikację DMC (waga), a także regulaminy umożliwiające weryfikację dokumentów pojazdu.

Przy braku odpowiedniego wyposażenia pracownik będzie mógł się w każdym przypadku uchylić od odpowiedzialności, chyba że popełni oczywisty, tzw. gruby błąd (np. pomyli gałtunki drewna, co będzie miało wpływ na wyliczoną przez niego DMC).

Podsumowanie analizy przepisów z opinii prawnej z dnia 02.12.2021 r. dokonanej przez Katarzynę Gosztyłę – radcę prawnego.

Rozstanie z Kolegami

W każdej organizacji, która chce działać w długim okresie czasu musi następować wymiana tworzących ją ludzi. Aby jak najlepiej wypełniać statutowe zobowiązania i aby nie następowało skostnienie struktur jedni muszą odchodzić, a na ich miejsce muszą przyjść inni. I choć trudno się rozstawać z dobrymi Kolegami tak musi być, bo tak jest w naszym życiu. Tak też się dzieje, jak zresztą w każdej Radzie Regionu, w Radzie Okręgu Lubelskiego. W dniu 28 października 2021 r., w trakcie posiedzenia Rady Okręgu, mieliśmy okazję podziękować za uczestnictwo i pracę w Radzie Okręgu naszym Kolegom, którzy, czy to z racji zakończenia kadencji, czy też przejścia na emeryturę, zakończyli w ostatnim czasie członkostwo w Radzie. Była chwila wspomnień, była okazja do serdecznych podziękowań i była też chwila do zrobienia wspólnego zdjęcia.

O każdym z nich można napisać wiele dobrego już chociażby z tego powodu, że to im zawierzyli pracownicy w ich macierzystych jednostkach i wybierali



Siedzą od lewej: Kazimierz Małyska, Marian Haładaj, Zbigniew Janeczek, Andrzej Tyrawski, Włodzimierz Czeżyk. Stoją pośrodku: Zygmunt Byra - Dyrektor RDLP w Lublinie, Bożena Rydz - Zastępca Dyrektora RDLP w Lublinie

ich na kilka kadencji na Przewodniczących Organizacji Zakładowych.

1. Kazimierz Małyska – ZLP w RP w Nadleśnictwie Strzelce – wieloletni Przewodniczący, Komendant SL, teraz już myślami przy zbliżającej się emeryturze.

2. Marian Haładaj – ZLP w RP w Nadleśnictwie Sarnaki – w ZLP od „zawsze”, Leśniczy, obecnie na emeryturze. Człowiek dużej postury i równie dużym sercu.

3. Zbigniew Janeczek – ZLP w RP w Nadleśnictwie Radzyń Podla-

ski – Leśniczy, obecnie również na emeryturze. Wśród Jego wielu pasji miejsce szczególnie zajmuje myślistwo i psy myśliwskie oraz ... ciężkie motocykle.

4. Andrzej Tyrawski – ZLP w RP w Biurze RDLP w Lublinie – emerytowany Kierownik Zespołu ds. Gospodarki Łowieckiej, „człowiek instytucja” od spraw łowieckich w RDLP w Lubli-

nie, niezwykle lubiany przez wszystkich pracowników. Serdeczność i szacunek dla drugiego człowieka to Jego cechy rozpoznawcze.

5. Włodzimierz Czeżyk – ZLP w RP w Nadleśnictwie Włodawa – Komendant Posterunku Straży Leśnej. Jego motto: „niech pokój i dobro będzie z nami” mówi wszystko o nim samym.

Współpraca z takimi Kolegami w ramach Rady Okręgu to zaszczyt i przyjemność. Wielkie podziękowania i życzenia zdrowia od wszystkich członków ZLP w RP Okręgu Lubelskiego.

*Urban Kolman
Przewodniczący ZLP
Okręgu Lubelskiego
Foto: Piotr Cebula*

XIX TURNIEJ PIŁKI NOŻNEJ O PUCHAR DUREKTORA RDLP W OLSZTYNIE



25 września 2021 r. ZLP w RP Regionu Olsztyńskiego, RDLP w Olsztynie i Nadleśnictwo Wichrowo zorganizowali cykliczną imprezę integracyjno-sportową dla pracowników RDLP w Olsztynie i ich rodzin. Zawodnicy, kibice drużyn oraz sympatycy piłki nożnej spotkali się na stadionie OSiRu w Dobrym Mieście. Uroczystego otwarcia zawodów dokonali Dyrektor RDLP w Olsztynie Adam Rocznik, Przewodniczący ZLP w RP Regionu Olsztyńskiego Mirosław Choroś oraz Nadleśniczy Nadleśnictwa Wichrowo Aleksander Sawczuk.

W turnieju uczestniczyło 19 drużyn reprezentujących 24 nadleśnictwa oraz kierownictwo RDLP w Olsztynie.

Oprócz zmagania sportowych zadbano również o emocje dla najmłodszych uczestników. Największą atrakcją był występ Pana Ząbka, znanego iluzjonisty, ale przygotowano również nadmuchiwaną zjeżdżalnię oraz edukacyjne stoisko, na którym można było zdobyć nagrody w różnych konkursach przygotowanych przez pracowników Nadleśnictwa Wichrowo.

W wyniku przeprowadzonych eliminacji grupowych w finale spotkały się drużyny **Szczytna i Zaporowa**. Po zaciętym meczu, dogrywce i rzutach karnych **zwyciężyła 4:3 drużyna Nadleśnictwa Zaporowo**.

Nagrody po zakończeniu rozgrywek wręczali: Dyrektor RDLP w Olsztynie A. Rocznik, Przewodniczący ZLP w RP Regionu Olsztyńskiego M. Choroś, Nadleśniczy Nadleśnictwa Wichrowo A. Sawczuk, oraz burmistrz Dobrego Miasta J. Kowalski.

Indywidualnie wyróżniono:

- **Najlepszego Strzelca zawodów** - kol. Adriana Gąsiora - Nadleśnictwo Szczytno.
- **Najlepszego bramkarza** - kol. Mirosława Chorośa - Nadleśnictwo Ciechanów.
- **Puchar „Fair-Play”** trafił do drużyny Nadleśnictwa Dobrocin-Kudypy.

Nagrodzono również zawodnika o najniższym i najwyższym PESELU. Wszystkie drużyny otrzymały pamiątkowe puchary, a zawodnicy dyplomy uczestnika. Podczas zamknięcia turnieju Dyrektor RDLP w Olsztynie ogłosił, że następne zawody odbędą się w roku przyszłym w Nadleśnictwie Susz.



Rada Regionu Olsztyńskiego ZLP w RP dziękuje wszystkim przybyłym za wspaniałą atmosferę stworzoną podczas zmagania piłkarskich, pracownikom Nadleśnictwa Wichrowo za ogromny wkład pracy w organizację turnieju, a Dyrekcji RDLP w Olsztynie i Nadleśniczemu Nadleśnictwa Wichrowo za wzorcową współpracę przy organizacji tak dużego przedsięwzięcia.

*Mirosław Choroś
Przewodniczący ZLPwRP
Regionu Olsztyńskiego
Foto: Maciej Chromy – Nadleśnictwo Wichrowo*

XV TURNIEJ KRĘGLARSKI LEŚNIKÓW O PUCHAR DYREKTORA RDLP W PILE

9 października 2021 r. odbył się we Wronkach piętnasty z kolei turniej kręglarski leśników pilskich i Nadleśnictw zaprzyjaźnionych. Jest to impreza, która miała się odbyć w 2020 roku jednak sytuacja epidemiologiczna na to nie pozwoliła. Organizatorem zawodów był Związek Leśników Polskich w RP przy Nadleśnictwie Wronki przy współudziale Nadleśnictwa Wronki.

Na wroniecką Kręgielnię dotarły zgłoszone drużyny z Nadleśnictw RDLP w Pile oraz Nadleśnictwa: Połczyn (RDLP w Szczecinku), Oborniki (RDLP w Poznaniu), Oława (RDLP we Wrocławiu) i Myślubórz (RDLP w Szczecinie).

Oficjalne otwarcie zawodów odbyło się około godziny 9-tej. W imieniu gospodarzy zawodników i gości przywitał Nadleśniczy Grzegorz Kupka, Przewodniczący ZLP w RP Jarosław Szałata oraz Przewodniczący ZLP w RP przy Nadleśnictwie Wronki Wiesław Grzywaczewski. Zawody przebiegały w koleżeńskiej i serdecznej atmosferze.

Dodatkową atrakcją XV Turnieju Kręglarskiego we Wronkach była nagroda specjalna: oczyszczacz powietrza, którą wygrała zawodniczka z Nadleśnictwa Krucz – Beata Gębala.

Podsumowania XV Turnieju Kręglarskiego dokonał Przewodniczący ZLP w RP przy Nadleśnictwie Wronki Wiesław Grzywaczewski. Puchary i medale wręczyli: Z-ca Dyrektora RDLP w Pile Marcin Chirrek, Nadleśniczy Nadleśnictwa Połczyn Michał Argasiński oraz Przewodniczący Rady Zakładowej ZLP w RP przy Nadleśnictwie Wronki Wiesław Grzywaczewski.

Zawodnicy wyjechali z Wronek z atrakcyjnymi nagrodami, które zostały przewidziane dla tych, którzy uplasowali się w zawodach kręglarskich w pierwszej dwunastce wśród Pań oraz w pierwszej dwudziestce wśród Panów.

Dodatkowo nagrodzono Króla i Królową Pudlarzy (osoby z najstabszymi wynikami) oraz zawodnika, który użył najwięcej dziewiątek.

Zawody kręglarskie miały nie tylko charakter sportowy. Służyły integracji środowiska pilskich leśników, nawiązaniu nowych znajomości oraz spotkaniu starych znajomych ze studiów.

Wierzymy, że w przyszłym roku spotkamy się po raz kolejny. Gwarantujemy dobrą zabawę!

Do zobaczenia za rok!

Oto wyniki XV Turnieju Kręglarskiego:

I KLASYFIKACJA DRUŻYNOWA

- 1 miejsce** – Nadleśnictwo Krucz – 618 pkt.
- 2 miejsce** – Nadleśnictwo Durowo – 602 pkt.
- 3 miejsce** – Nadleśnictwo Połczyn – 580 pkt.

II KLASYFIKACJA INDYWIDUALNA

PANIE:

- 1 miejsce** – Dorna Małgorzata (Nadleśnictwo Wronki) – 211 pkt.
- 2 miejsce** – Wolska Iwona (Nadleśnictwo Krucz) – 205 pkt.
- 3 miejsce** – Pałuka-Matlak Karolina (Nadleśnictwo Zdrojowa Podanin) – 190 pkt.

PANOWIE:

- 1 miejsce** – Łakomy Łukasz (Nadleśnictwo Durowo) – 230 pkt.
- 2 miejsce** – Argasiński Michał (Nadleśnictwo Połczyn) – 226 pkt.
- 3 miejsce** – Grębka Mariusz (Nadleśnictwo Krucz) – 215 pkt.

Wiesław Grzywaczewski

Foto: Marek Nowak



XXVIII Szachowe Mistrzostwa Polski Leśników



Foto: Rafał Mizerkiewicz

W dniach 20-23 października 2021 r. na terenie Ośrodka Kultury Leśnej w Gołuchowie (RDLP w Poznaniu) odbyły się XXVIII Szachowe Mistrzostwa Polski Leśników o Puchar Przewodniczącego Związku Leśników Polskich w Rzeczypospolitej Polskiej. Tradycyjnie zawody objął patronatem Dyrektor Generalny Lasów Państwowych, który również ufundował puchar i nagrody dla najlepszej drużyny.

Mistrzostwa pierwotnie miały odbyć się na początku kwietnia 2020 roku, lecz w związku z sytuacją epidemiologiczną w kraju i na świecie termin ten został odwołany. W wyniku stałej analizy sytuacji dopiero na początku września 2021 r. została podjęta decyzja o organizacji zawodów w terminie 20-23 października 2021 r. Dbając o bezpieczeństwo uczestników zrezygnowano w tym roku z międzynarodowego charakteru wydarzenia, które przygotowano z zachowaniem wszelkich zasad sanitarnych.

W tegorocznej edycji turnieju udział wzięło 49 zawodników. Wśród nich znalazł się po raz kolejny Krzysztof Janeczko – Zastępca Dyrektora Generalnego Lasów Państwowych ds. Ekonomicznych z nastoletnim synem Jakubem, którzy wzięli udział w turnieju szachów błyskawicznych. Przy szachowych stolikach spotkali się pracownicy niemalże wszystkich Regionalnych

Dyrekcji Lasów Państwowych. Nie zabrakło również emerytowanych pracowników LP. W Mistrzostwach uczestniczyli także reprezentanci szkół leśnych: Andrzej Kania – emeryt z Zespołu Szkół Samorządowych w Garbatce – Letniku, Marta Michalska – nauczyciel z Zespołu Szkół Leśnych w Lesku oraz Kornel Jakubiak – uczeń Zespołu Szkół Leśnych im. Unii Europejskiej w Rucianem – Nidzie oraz Stanisław Kudlak – Szachowy Mistrz Szkół Leśnych z Technikum Leśnego w Staroście.

Tradycyjnie przed oficjalnym otwarciem Mistrzostw odbył się **turniej szachów błyskawicznych**. Zwycięzcą **rozgrywek indywidualnych** został Maciej Adamczewski **wyprzedzając** Marcina Kruka. **Trzecie miejsce** zajęł Jędrzej Adamczewski. Zwycięscy otrzymali pamiątkowe puchary i upominki.

W zawodach drużynowych pierwsze miejsce zajęła drużyna **RDLP Szczecinek** w składzie: Marcin Kruk i Sebastian Rosołowski, **drugie miejsce** drużyna **RDLP Olsztyn** w składzie: Piotr Dziadoń i Marek Wawer, a **trzecie miejsce** drużyna **RDLP Wrocław** w składzie: Piotr Motyl i Robert Muła.

XXVIII Szachowe Mistrzostwa Polski Leśników otworzyli: Ewa Jedlikowska – p.o. Dyrektor Ośrodka Kultury Leśnej w Gołuchowie, Janusz Ruda – Przewodniczący Związku Leśników Polskich w RP Regionu Wielkopolskiego oraz Je-

rzy Adamczewski – kierownik Działu Inwentaryzacji i Gromadzenia Zasobów Muzealnych OKL. Życzyli wszystkim szachistom wszelkich sukcesów i miłego pobytu w leśnym ośrodku.

Przez dwa dni uczestnicy rywalizowali w **turnieju szachów szybkich**, a w przerwach rozgrywek wymieniali poglądy i dyskutowali o sprawach leśników oraz europejskiego leśnictwa. Na zakończenie drugiego dnia zawodów nagrodą dla wszystkich uczestników była wystawa oraz wykład o historii Gry Królewskiej jaką są Szachy.

Wieczorem odbyła się uroczysta kolacja poprzedzająca zamknięcie XXVIII Szachowych Mistrzostw Polski Leśników. Swoją obecnością zaszczytili uczestników: Ewa Jedlikowska wraz z mężem, Jarosław Szałata, Janusz Ruda oraz przedstawiciele firmy Mentor – Maciej Barcik i Jacek Zbróg.

Jarosław Szałata podziękował podkreślił znakomitą, pełną profesjonalizmu pracę sędziów szachowych Marzeny i Arkadiusza Wiśniewskich.

Para sędziowska ufundowała własne nagrody dla organizatorów turnieju, a przede wszystkim dla szczególnych, w ich przekonaniu, szachistów w następujących kategoriach:

Wirtuoz szachownicy – Tomasz Stasiak, **Szachowy Weteran** – Andrzej Kania, **Najsympatyczniejszy zawodnik Mistrzostw** – Mateusz Janus, **Mistrz niedoczasu** – Mariusz Kudlak,



Od lewej: Marzena Wiśniewska, Andrzej Kania, Arkadiusz Wiśniewski
Foto: Lena Kacperczyk



Foto: Rafał Mizerkiewicz



Od lewej: Marzena Wiśniewska, Jarosław Szałata, Arkadiusz Wiśniewski
Foto: Lena Kacperczyk

Najznamienitsza osobowość Mistrzostw – Piotr Dziadoń, Za dotychczasową współpracę – Jarosław Szałata.

Ostatniego dnia odbyła się ceremonia zakończenia XXVIII Szachowych Mistrzostw Polski Leśników o Puchar Przewodniczącego Związku Leśników Polskich w Rzeczypospolitej Polskiej. Otwarcia uroczystości dokonał Jacek Kokociński – zastępca Dyrektora Regionalnej Dyrekcji Lasów Państwowych w Poznaniu ds. ekonomicznych, wspólnie z Ewą Jedlikowską, Jarosławem Szałatą, Jerzym Adamczewskim i Januszem Rudą.

Następnie Sędzia Arkadiusz Wiśniewski odczytał wyniki w poszczególnych kategoriach.

Laureaci XXVIII Szachowych Mistrzostw Polski Leśników o Puchar Przewodniczącego Związku Leśników Polskich w RP – klasyfikacja indywidualna:

1. Marcin Kruk,
2. Sebastian Nowakowski,
3. Piotr Dziadoń.

Zwycięzcy otrzymali puchary, medale, pamiątkowe dyplomy wraz z nagrodami rzeczowymi.

Puchar dla mistrza Polski Leśników za zdobycie 1 miejsca ufundował Przewodniczący ZLP w RP, za 2 miejsce – Przewodniczący Regionu Wielkopolskiego Związku, a za 3 miejsce – Dyrektor OKL w Gołuchowie.

Laureaci XXVIII Szachowych Mistrzostw Polski Leśników o Puchar Przewodniczącego Związku Leśników Polskich w RP – klasyfikacja drużynowa:

1. RDLP Szczecinek – Marcin Kruk i Sebastian Rosołowski,
2. Radom – Andrzej Kania, Leszek Gębski i Sebastian Nowakowski,
3. RDLP Olsztyn – Piotr Dziadoń, Marek Wawer i Grzegorz Klimek.

Drużyna ze Szczecinka otrzymała tytuł i puchar ufundowany dla najlepszej drużyny przez Dyrektora Generalnego Lasów Państwowych.

Zdobywcy miejsc „na pudle” otrzymali również puchary, dyplomy, medale i nagrody rzeczowe.

Pamiątkową statuetkę, wręczoną przez Janusza Rudę przyznano Zbigniewowi Kobusowi z Nadleśnictwa Grodziec – **najlepszemu**

szachiście z terenu Wielkopolski, który uczestniczył we wszystkich edycjach Szachowych Mistrzostw.

Przedstawiciele firmy Mentor nagrodzili **kobiety** biorące udział w Mistrzostwach – Martę Michalską i Annę Adamską.

Każdy z szachistów biorących udział w Mistrzostwach otrzymał pamiątki i materiały promocyjno-reklamowe Związku Leśników Polskich w RP oraz Ośrodka Kultury Leśnej w Gołuchowie.

Jarosław Szałata serdecznie podziękował organizatorom i patronom sportowego wydarzenia. Dziękował również wszystkim uczestnikom za liczne przybycie, ducha sportowej walki i zaciętą, ale przyjazną i godną rywalizację. Wyraził wdzięczność szczególnie osobom, które włożyły mnóstwo pracy w organizację Mistrzostw.

Decyzja w sprawie daty i miejsca kolejnych, XXIX Mistrzostw, jeszcze nie została podjęta, ze względu na wciąż obowiązujący stan zagrożenia epidemicznego. Niemniej jednak już teraz serdecznie zapraszamy leśników zakochanych w tej królewskiej grze do spotkań przy szachownicach i udziału w kolejnych Mistrzostwach!

Szczegółowe wyniki dostępne na stronie www.chessarbiter.com.

Lena Kacperczyk

Leśne bieganie z mapą i kompasem - pilskie lasy zapraszają na XXII zawody w biegu na orientację!

O orientingu opowie Nadleśniczy Nadleśnictwa Złotów Tomasz Konieczny, w rozmowie z Marią Bajsarowicz, rzecznikiem Regionalnej Dyrekcji Lasów Państwowych w Pile, członkiem ZLP w RP.

M.B.: Kiedy będziemy mogli wyruszyć na skróty przez pilskie lasy?

T.K.: W dniach 6 – 8 maja 2022 roku odbędą się na terenie Nadleśnictw Złotów i Lipka XXII Mistrzostwa Polski Leśników w biegu na orientację pod hasłem „Na szagę przez Krajnę”. Krajna to historyczna kraina na pograniczu Wielkopolski, Pomorza i Kujaw zasobna w lasy, jeziora i rzeki.

M.B.: Skąd u Pana zainteresowania biegami na orientację?

T.K.: Lubię wyzwania! Dlatego połączenie biegów z nawigacją wydało mi się ciekawe. Bo tu oprócz kondycji fizycznej równie ważna jest głowa. Zaczętem uczestniczyć w różnych imprezach tego typu w Polsce. Po pewnym czasie dołączyła do mnie żona, dzięki czemu razem podróżujemy po całej Polsce, poznając przy tym różne zakątki naszego kraju.

M.B.: Bieg na orientację to bardzo ciekawa forma spędzania wolnego czasu pozwalająca połączyć wysiłek fizyczny z intelektualnym. Nie jest to jednak zwykłe bieganie.

T.K.: Oprócz dobrej kondycji o sukcesie w tej dyscyplinie decydują: umiejętność nawigacji, czyli czytanie mapy, wybór optymalnego wariantu przebiegu oraz umiejętność posługiwania się kompasem. Na starcie otrzymujemy mapę z zaznaczonymi punktami kontrolnymi, które musimy odnaleźć w jak najkrótszym czasie. To od zawodnika, jego doświadczenia i zdolności zależy jaką trasę wybierze. Można biec po istniejących drogach i ścieżkach, bo to ułatwia orientację, ale wydłuża dystans albo wybrać opcję trudniejszą, w której trzeba przedzierać się przez krzaki, forsować rowy, strumienie i strome zbocza. Zwykle tę opcję wybierają doświadczeni zawodnicy. Po dobiegnięciu do mety system rejestruje nasz czas i potwierdza zaliczenie wszystkich punktów. Dodam, że musimy znaleźć wszystkie punkty. Inaczej czeka nas dyskwalifikacja.

M.B.: Proszę opowiedzieć jakie były początki orientingu wśród leśników?

T.K.: Pierwsze Mistrzostwa odbyły się w 1998 roku w Gołdapi i od tej pory leśnicy z całej Polski spotykają się co roku, aby wyłonić spośród siebie najlepszych orientalistów. Wyjątkiem były lata 2003 i 2013, kiedy w Polsce odbywały się Mistrzostwa Europy Leśników w Biegu na Orientację (Białystok i Wejherowo) i mistrzostwa Polski nie były rozegrane. W ciągu tych dwudziestu kilku lat uczestnicy mistrzostw zawitali w prawie każdy region Polski – od Pomorza po Podkarpacie, od Podlasia po Sudety.



W Mistrzostwa Polski Leśników w Biegach na Orientację mogą brać udział wszyscy mający związek z lasem i leśnictwem: pracownicy LP, Parków Narodowych, Leśnych Zakładów Doświadczalnych, uczelni leśnych, Biur Urządzania Lasu, Zakładów Usług Leśnych, a także właściciele lasów, uczniowie szkół i uczelni leśnych, leśni emeryci.

M.B.: Jak wyglądają mistrzostwa?

T.K.: Na każdym mistrzostwach rozgrywane są dwa biegi – sprint i dystans dłuższy tzw. klasyczny. W zależności od kategorii wiekowej sprint to ok. 2-3 km, natomiast klasyk ok. 4–8 km. Odległości są mierzone po liniach prostych pomiędzy punktami kontrolnymi. Rzeczywista odległość do pokonania w trakcie zawodów zawsze jest większa i zależy od wyboru wariantu pokonania trasy.

M.B.: Czy na uczestników biegów na orientację czekają niespodzianki?

T.K.: Po zakończeniu sportowej rywalizacji organizatorzy proponują udział w różnego rodzaju wycieczkach po okolicy i pokazują uczestnikom piękne zakątki naszego kraju. Z reguły frekwencja na mistrzostwach wynosi ok. 150-200 leśników z całego kraju.

M.B.: Już niedługo zawodnicy z całej Polski zjadą do pilskich lasów, czy możemy zdradzić jakieś szczegóły?

T.K.: W 2022 roku organizatorzy gwarantują wspaniałą zabawę w duchu sportowej rywalizacji na bardzo ciekawych trasach. Szczegóły już wkrótce.

Dziękuję za rozmowę.



Maria Bajsarowicz

Foto: Archiwum prywatne Tomasza Koniecznego

„Darów. Moje leśne życie. Wspomnienia Beskidzkiego leśnika”



Autorem wydanej właśnie pozycji na rynku księgarskim, jest wieloletni Leśniczy, aktywny myśliwy, zapalony pszczelarz oraz zasłużony związkowiec – Jerzy Miliszewski. Właśnie udostępniona czytelnikom przez wydawnictwo Ruthenus książka pod tytułem „**Darów. Moje leśne życie. Wspomnienia Beskidzkiego leśnika**” to wspaniały zbiór wspomnień oraz podsumowanie swojego dorobku zawodowego, związanego z trudnym, ale ukochanym miejscem – Leśnictwem Darów.

Książka to nietuzinkowy zapis również pasji, których autorowi nie brakuje. Każdy rozdział wprowadza czytelnika w kolejne fascynacje oraz nieopochamowaną i nieograniczoną

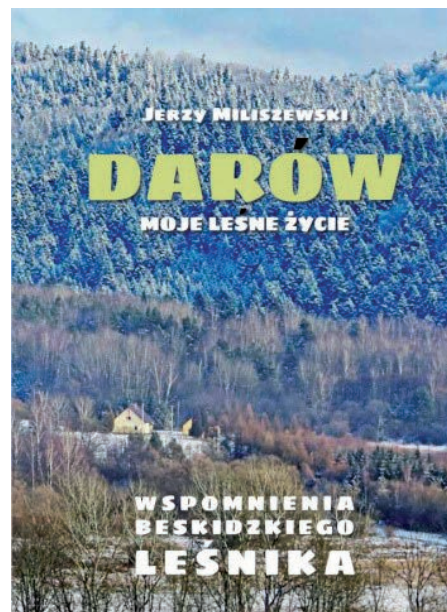
wręcz miłości do ludzi, przyrody, zwierząt i trudnej, ale ciekawej historii terenu, któremu Jerzy Miliszewski poświęcił całe swoje życie. Opisywane z wielką pieczołowitością i szczegółowością fakty, przyciągają czytelnika jak magnes i przenoszą w świat, w którym nabierał doświadczenia młody leśnik.

Książka znakomicie wydana, opatrzona wieloma cennymi fotografiami, skierowana do szerokiego grremium. Wykorzystane słownictwo łatwo przyswajalne dla każdego czytelnika, również nie znającego tajników leśnictwa czy myślistwa. Dla bardziej zainteresowanych twórca ubogacił książkę w słownik terminów łowieckich.

Na koniec należy wspomnieć, że Jerzy Miliszewski to wyjątkowa postać. Jeden z rozdziałów swej książki poświęcił Związkowi Leśników Polskich w Rzeczypospolitej Polskiej, któremu przez 17 lat Wiceprzewodniczył. W Okręgu Krośnieńskim przez 20 lat nieprzerwanie Przewodniczył organizacji. Zjazd Krajowy w roku 2016 odznaczył Jerzego - Honorowym Członkiem ZLP w RP.

Wszystkie pasje Jerzego Miliszewskiego zostały docenione. Ma na swoim koncie wiele nagród związkowych, państwowych, łowieckich, a także „kulinarnych”. Każdej pasji poświęca się bez reszty, a efekty jego dorobku każdorazowo są doceniane. Czy podobny

sukces osiągnie napisany przez niego DARÓW?



Czy i gdzie można nabyć – na stronie Wydawnictwa Ruthenus oraz na Allegro.

Czytelnik



Turnusy NFZ dla osób po przebytej chorobie Covid-19

Rehabilitacja pocovidowa w warunkach oddziału stacjonarnego finansowana przez NFZ przeznaczona jest dla pacjentów po przebytej chorobie COVID-19 w terminie do 12 miesięcy od zakończenia leczenia.

Zakończenie leczenia w kierunku COVID – 19 określa się jako:

- a) datę zakończenia izolacji domowej, lub**
- b) datę wypisu ze szpitala, lub**
- c) datę wypisu z izolatorium**

Dokumenty niezbędne do przyjęcia pacjenta na Rehabilitację pocovidową:

a) skierowanie – na druku skierowania (zarówno na e-skierowaniu jak i na druku skierowania wystawionego ręcznie) musi widnieć zapis:

Skierowanie na leczenie szpitalne - Oddział uzdrowiskowy sanatoryjny (kod 6500).

W rozpoznaniu prosimy o umieszczenie kodu UO7.1 (dopuszczalne są inne kody lecz tylko te związane z zarażeniem wirusem SarS-Cov-2)

W uzasadnieniu prosimy umieścić zapis: wskazana **REHABILITACJA STACJONARNA PO PRZEBYTEJ CHOROBIE COVID-19**

- b) Wypełniona ankieta kwalifikacyjna dla pacjentów skierowanych na pobyt rehabilitacyjny po COVID-19 (do pobrania ze strony: www.lesnik-drzewiarz.pl)**
- c) skan dokumentacji medycznej związanej z zachorowaniem na Covid-19**

Pobyt w sanatorium na turnusie rehabilitacyjnym po COVID-19 uwzględnia:

- konsultację lekarską
- 4 zabiegi dziennie
- zakwaterowanie
- całodienne wyżywienie
- całodobową opiekę lekarską i pielęgniarską

Usługi dodatkowo płatne: opłaty uzdrowiskowa – 4,40 PLN od każdej osoby za każdą rozpoczętą dobę pobytu pobierana w imieniu Urzędu Miejskiego w Krynicy-Zdroju.

Doba hotelowa rozpoczyna się o godz. 14:00 w dniu przyjazdu a kończy się o godz. 10:00 w dniu wyjazdu.

Sanatorium Uzdrowiskowe „Leśnik-Drzewiarz” Sp. z o.o.
ul. Podgórna 1, 33-380 Krynica-Zdrój
tel.: 18 471 28 61, fax: 18 471 29 32
e-mail:
repcja@lesnik-drzewiarz.pl

Prośba o pomoc dla Przemka Dobrowolskiego

Koleżanki i Koledzy Leśnicy,
Szanowni Państwo!



Nasz Kolega leśnik **Przemek Dobrowolski**, główny specjalista SL w Wydziale gospodarki leśnej i ochrony lasu w RDLP w Łodzi, uległ poważnemu wypadkowi. 26 października 2021 r. spadł z ambony myśliwskiej z wysokości ok. 5 metrów. W wyniku upadku **doznał poważnego urazu kręgosłupa**, co przełożyło się na **niedowład dolnych i górnych kończyn**. Przemek został poddany operacji kręgosłupa i przebywał w szpitalu, gdzie trwała intensywne jego rehabilitacja. Rehabilitacja to żmudny

i długotrwały proces, do uzyskania pełnej sprawności kończyn jeszcze daleka droga. Przemek zawsze pomagał potrzebującym, to serdeczny i życzliwy człowiek, który teraz sam potrzebuje pomocy i wsparcia. Dlatego zwracam się do Was, Koleżanki i Koledzy Leśnicy, o przekazanie środków finansowych, które są niezbędne do dalszego leczenia i rehabilitacji naszego kolegi. W końcu stycznia Przemek wrócił do domu i potrzebuje dalszej rehabilitacji i niezbędnego sprzętu do ćwiczeń. Sprzęt i codzienne zajęcia z fizjoterapeutą są odpłatne. To koszty, których nie jest w stanie udźwignąć jego zrozpaczona Rodzina.

Przemek jest podopiecznym Fundacji „Pomoc Leśnikom” w Krośnie.

Możemy Mu pomóc – o co gorąco proszę wszystkich Was Leśników – wpłacając dowolną kwotę na:

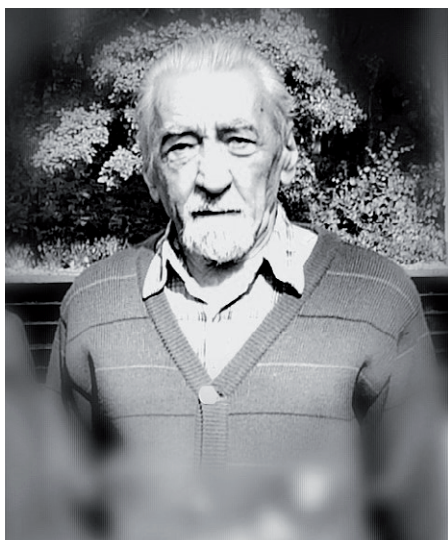
konto Fundacji - BNP PARIBAS O/Krosno 2420300045111000000246150 z dopiskiem „pomoc dla Przemka Dobrowolskiego”

Numer KRS Fundacji 0000040564. Możemy również przekazać 1% podatku przy rozliczeniu PIT za 2021 rok.

W imieniu Przemka i jego Rodziny bardzo proszę o wsparcie. Dzięki Naszej pomocy Przemek odzyska pełną sprawność ruchową. Wspólnie dajmy nadzieję jednemu z nas.

Aldona Perlińska
Naczelnik Wydziału Ochrony Lasu
Dyrekcja Generalna Lasów Państwowych

Wspomnienie



We wrześniu 2021 roku z bólem żegnaliśmy naszego kolegę Bogdana Bartoszeko, który całe swoje dorosłe życie poświęcił dolnośląskim lasom. Jego postać znana jest tutejszej ludności i nie tylko, poprzez jego nieprzeciętne zaangażowanie w działaniu zawodowym i społecznym. Zasłużył, by wspomnieć i przybliżyć jego bogatą historię.

Urodził się 9 lutego 1940 roku w Wietlinie, w powiecie jarosławskim na Rzeszowszczyźnie. Tam też w 1953 roku ukończył Szkołę Podstawową, w Jarosławiu w 1957 Liceum Ogólnokształcące, a w 1962 roku uzyskał tytuł magistra inżyniera na Wydziale Leśnym w Szkole Głównej Gospodarstwa Wiejskiego w Warszawie.

Pracę zawodową rozpoczął w 1962 roku na Dolnym Śląsku w Nadleśnictwie Lubań, a później w Nadleśnictwie Pieńsk. Wykazując się wiedzą zawodową i zmysłem organizacyjnym zwrócił uwagę przełożonych i w 1968 roku otrzymał zatrudnienie w Okręgowym Zarządzie Lasów Państwowych we Wrocławiu w Wydziale Zagospodarowania, a następnie w Wydziale Ochrony Lasu. W latach 1969 – 1970 zdobywał dalsze kwalifikacje na Studium Podyplomowym w zakresie ochrony lasu i gospodarstwa łowieckiego na SGGW.

Wyróżniał się nie tylko w pracy zawodowej, ale także w działalności związkowej. W listopadzie 1975 roku został oddelegowany do pracy na stanowisko starszego instruktora w Oddziale Zarządu Głównego Związku Zawodowego Pracowników Leśnictwa i Przemysłu Drzewnego we Wrocławiu. Po przejściu na emeryturę kol. Mariana Żmigrodzkiego, długoletniego kierownika Oddziału, przejął jego funkcję i pełnił ją do czerwca 1981 roku. Podejmując się tej pracy przyjął na siebie rozległe obowiązki.

W tym okresie w branży leśno-drzewnej na Dolnym Śląsku zrzeszonych w Związku było 24108 członków, w tym 7542 leśników i 2691 rencistów i emerytów. Struktura organizacyjna w tym okresie zawierała 8 Związkowych Rad Przedsiębiorstwa, 113 Rad Zakładowych w tym 41 w Lasach Państwowych i 8 Samodzielnych Rad Zakładowych. Działały one w przedsiębiorstwach i zakładach o zróżnicowanym charakterze np. OZLP, Dolnośląskie Przedsiębiorstwa Przemysłu Drzewnego, Fabryki Mebli, Przemysł Zapałczany, „Dolpima”, Przedsiębiorstwo „Las”, Karkonoski Park Narodowy i inne.

W roku 1981 kol. Bogdan Bartoszko został przewodniczącym Zarządu Okręgowego NSZZ Leśników i Drzewiarzy. Działalność organów związkowych przerwało wprowadzenie stanu wojennego. W 1982 roku kol. Bartoszko został pełnomocnikiem Zarządu Komisarycznego Majątku NSZZLiD. W latach 1983-1984 był starszym specjalistą w Komisji ds. Zarządu Majątkiem Związku Zawodowego Leśników i Drzewiarzy. W 1984 roku podjął pracę w Wydziale Kadr OZLP we Wrocławiu. 2 stycznia 1991 r. został powołany na stanowisko naczelnika Wydziału Administracyjno-Gospodarczego. Zmiany organizacyjne w RDLP spowodowały, że pracował jeszcze w kilku wydziałach, nie zaprzestając działalności związkowej.

W 1991 roku kol. Bartoszko był inicjatorem zawiązania się Komitetu Założycielskiego Związku Zawodowego Leśników Polskich przy OZLP we Wrocławiu i został jego wiceprzewodniczącym. Organizacja prędko się rozwijała, a kol. Bartoszko w 1993 r. został wybrany jej przewodniczącym. Kierował Związkiem do 1999 roku, kiedy to przekazał tę funkcję następcy, dzielnie go wspierając z pozycji wiceprzewodniczącego.

Jego aktywność inspirowała innych i dzięki tworzeniu koleżeńskiej atmosfery Związek wyróżniał się osiągnięciami mimo wielu trudności. Za nieprzeciętne zaangażowanie i uznanie zasług został uhonorowany wieloma odznaczeniami, między innymi: Zasłużony dla Leśnictwa i Przemysłu Drzewnego, Zasłużony dla Województwa Wrocławskiego i Miasta Wrocławia, Złoty Krzyż Zasługi, odznaczenia Związkowe (w tym Złota Odznaka Związku Leśników Polskich w RP), a ukończeniem zasług był Krzyż Kawalerski Orderu Odrodzenia Polski.

Na wszystkich stanowiskach i funkcjach pozostawił część swego serca.

Na emeryturę przeszedł 31 maja 2005 roku, ale nadal był obecny wśród leśników.

Smutna wiadomość o jego zgonie w dniu 3 września 2021 roku pogrążyła w smutku wszystkich, którzy go spotkali i poznali jego nieprzeciętne walory. Korzystać będziemy z jego wskazówek i dobrych przykładów.

Cześć Jego Pamięci.

*Jerzy Ślusarczyk
Foto: Wojciech Grzywa*



Z żałobnej karty

SERDECZNE WYRAZY WSPÓŁCZUCIA

**Rodzinie
Andrzeja Rysia**

członka ZLP w RP
w Nadleśnictwie Skwierzyna
składa Rada Regionu Zachodniego
oraz cała społeczność
Związku Leśników Polskich
w Rzeczypospolitej Polskiej



*„Umiera się nie po to, by przestać żyć,
lecz po to, by żyć inaczej”...*

Autor: Paulo Coelho

Drogi Jarku wraz z Małżonką

przyjmijcie proszę
wyrazy najgłębszego współczucia i zrozumienia
z powodu śmierci najbliższych.
W tych trudnych dla Was chwilach, pamiętajcie
że nie jesteście sami.

*Z wyrazami szacunku
Członkowie Rady Krajowej
wraz z pracownikami biura
Związku Leśników Polskich w RP*



SERDECZNE WYRAZY WSPÓŁCZUCIA

**PAWŁOWI PLUCIE
Z POWODU ŚMIERCI
MATKI**

składa Rada Regionu Krakowskiego
oraz cała społeczność
Związku Leśników Polskich
w Rzeczypospolitej Polskiej





Wydawca: Związek Leśników Polskich w RP, 02-124 Warszawa, ul Grójecka 127,
tel (0-22) 589-83-80, e-mail: zlpwrp@lasy.gov.pl

Realizacja: Drukarnia Standruk, 20-150 Lublin, ul. Rapackiego 25